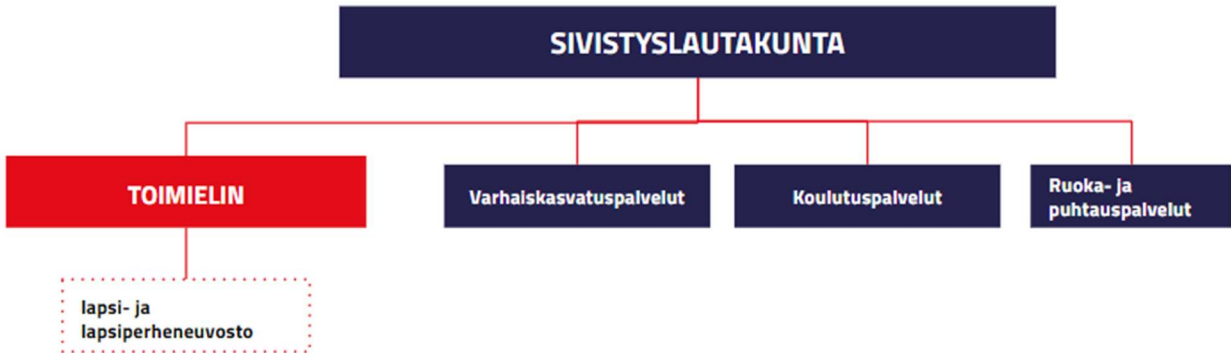


## 5.6 SIVISTYSLAUTAKUNNAN TOIMINTA JA TALOUS



### TOIMIELIMEN ALAINEN TOIMINTA JA KESKEISET MUUTOKSET TOIMINNASSA

Sivistyslautakunnan alainen toiminta koostuu seuraavista palvelualueista: varhaiskasvatuspalvelut, koulutuspalvelut ja ruoka- ja puhtauspalvelut. Ruoka- ja puhtauspalvelut on siirretty elinvoimatoimialalta osaksi sivistyslautakunnan alaista toimintaa hallintosääntöuudistuksessa 1.9.2023 lähtien.

Palvelualueet ovat organisoineet toimintaansa edelleen ja jakaneet vastualueet seuraavasti:

**Varhaiskasvatuspalveluiden** vastualueet ovat varhaiskasvatus, esiopetus sekä avoin varhaiskasvatus.

**Koulutuspalveluiden** vastualueet ovat perusopetus, lukiokoulutus ja taiteen perusopetus.

**Ruoka- ja puhtauspalveluiden** vastualueet ovat ateriat ja siivous, joita tuotetaan sisäisesti lähinnä sivistys- ja hyvinvointipalveluille sekä konsernihallinnolle.

Toimielimen toiminnassa tulevana talousarviokautena edistetään digitalisaation kehittämistä, henkilöstön osaamisen kehittämistä, palvelualueiden välistä yhteistyötä sekä kestäväää taloutta. Talousarviovuonna sekä tulevana talousarviokautena toimielin valmistautuu lapsimäärän muutoksiin, joita tarkastellaan palvelutarpeen ennakkoinnin työryhmässä läpi suunnittelukauden. Tämän lisäksi toimiala hakee taloudellista tehokkuutta muun muassa keskittämällä logistiikkatoimintoja suunnittelukaudella. Kaikkien palvelualueiden toimintaan on suunniteltu tehostamista ja sopeuttamista taloudellisen kestävyuden varmistamiseksi. Kouluterveyskyselyn tulosten perusteella valmistellaan kehittämishanke yhdessä Lapin yliopiston ja hyvinvointialueen kanssa.

### TOIMINTAA KUVAAVAT TUNNUSLUVUT / MITTARIT

TUNNUSLUKU/MITTARI	TP2023	TA2024	Toteutunut 30.06.2024
<b>2 Varhaiskasvatuspalvelut</b>			
Lasten määrä (%) oma toiminta	66	61	66,3

Lasten määrä (%) setelitoiminta	34	39	33,7
Virkojen ja toimien täyttöaste (%)	99	100	94,1
Sairauspoissaolot (pv/vuosi/henkilö)	16,7	20	16,8
<b>3 Koulutuspalvelut</b>			
Määräaikaisten ja vakituisten opettajien määrä	636	644	636
Henkilöstön sairauspoissaolot (kalenteripäivää/hlö)	8,5	10,5	6,7
Oppilas- ja opiskelijamäärät peruskoulussa ja lukiossa	7 368	7 397	7 546
Keskimääräinen ryhmäkoko (20.9.202x)	17,82	18,4	0
<b>4 Ruoka- ja puhtauspalvelut</b>			
Henkilöstön sairauspoissaolot (kalenteripäivää/hlö)		13	11,2

## TOIMIELIMEN ALAINEN HENKILÖSTÖ (HTV)

HENKILÖSTÖMÄÄRÄ (HTV)	TP2023	TA2024	Toteutunut 30.06.2024
<b>1 Toimielimen yhteiset</b>			
Henkilöstömäärä (htv)	4	6	3,4
<b>2 Varhaiskasvatuspalvelut</b>			
Henkilöstömäärä (htv)	745	737	377,7
<b>3 Koulutuspalvelut</b>			
Henkilöstömäärä (htv)	795	776	416,4
<b>4 Ruoka- ja puhtauspalvelut</b>			
Henkilöstömäärä (htv)	79	89	36,9
<b>Yhteensä</b>	<b>1 623</b>	<b>1 608</b>	<b>834,4</b>

Toimielimen yhteisissä näkyy lisäyksenä vuodelle 2024 siirrot konsernihallinnosta hyvinvoinnin ja terveyden koordinaatioon eli kaksi henkilöä.

## TALOUSARVIOVUODEN TAVOITTEET

PALVELU-/VASTUUALUE KOULUTUSPALVELUT	
<b>Tavoite</b>	TUVA -koulutuksen mitoitus ja kehittäminen sekä pajatoiminta vaihtoehtona opintojen suorittamiselle, yhteistyössä REDU:n kanssa
<b>Riskit</b>	TUVA-koulutuksen läpimenoprosentti jää alhaiseksi ja lopputulokset tehottomiksi
<b>Budjetti resurssit</b>	/ Osana perustoimintaa
<b>Toimenpide</b>	Lisätään Tuva-koulutuksen määrää

<b>Mittari</b>	Lähtö 1/2024	Toteuma 6/2024	Tavoite 12/2024
Rovaniemellä 150 Tuva-opiskelijaa yhdessä REDU:n kanssa	0	150	150
<b>Arviointi</b>	<b>Tila</b>		
Rovaniemen kaupungin koulutuspalvelut on hakenut TUVA -järjestämislupaa ja päätöstä OKM:stä odotetaan alkusyksystä. Kaupunki järjestää TUVA-koulutusta joka tapauksessa yhteistyössä REDU:n, Rovalan ja Luovin kanssa. Tavoitteena on löytää jokaiselle toisen asteen opiskelijalle opiskelupaikka ja varmistaa siihen tarvittavat valmiudet sekä tuki.	Käynnissä		

<b>Tavoite</b>	Joustavan perusopetuksen (JOPE) laajentaminen ja työelämäpainoiteisen perusopetuksen käynnistäminen (TEPPO).		
<b>Riskit</b>	Resurssointi JOPE:n ja TEPPO:n ohjaukseen ja koordinointiin.		
<b>Budjetti resurssit</b> /	Osana perustoimintaa		
<b>Toimenpide</b>	Lisätään JOPE-ryhmien määrää ja kehitetään toiminnan laatua. Luodaan Rovaniemelle työelämäpainoiteisen perusopetuksen malli mukailen Vantaan TEPPO- toimintaa.		
<b>Mittari</b>	Lähtö 1/2024	Toteuma 6/2024	Tavoite 12/2024
Joperyhmien määrä	4	4	5
Tepporyhmien määrä	0	0	2
<b>Arviointi</b>	<b>Tila</b>		
Taloudellinen tilanne ja koulujen tilat eivät ole mahdollistaneet lisäryhmien perustamista. Teppo -toimintaa lähdetään pilotoimaan yhteistyössä JOPE-ryhmien kanssa.	Käynnissä		

<b>Tavoite</b>	Koulutuspalveluiden koulutusviennin tuotteistamisen markkinointi osaksi Rovaniemen matkailua (mm. Visit Rovaniemi).		
<b>Riskit</b>	Yritysyhteistyön koordinoinnin resurssointi.		
<b>Budjetti resurssit</b> /	Osana perustoimintaa		
<b>Toimenpide</b>	Education osaksi Rovaniemen ja Lapin matkailutarjontaa. Koulutuspalvelut on jo tuotteistanut oman palvelutarjontansa.		
<b>Mittari</b>	Lähtö 1/2024	Toteuma 6/2024	Tavoite 12/2024
Lisätään koulutusviennin määrää (%)	0	15	10
<b>Arviointi</b>	<b>Tila</b>		

Olemme saaneet useamman koulun mukaan kv.toimintaan ja koulutusvientiin. Matkailun lisääntyessä kouluvierailut (maksulliset) ovat myös lisääntyneet. Lisäksi toimimme yhteistyössä Visitedu Finlandin kanssa järjestäen vuosittaisen LIFE (Lapland International Forum for Education) -tapahtuman, mihin osallistuu 200 opetusalan henkilöä ympäri maailmaa. Olemme myös aktiivisesti verkostuneet paikallisten, alueellisten ja kansallisten koulutusviennin toimijoiden kanssa.	Käynnissä
---	-----------

<b>Tavoite</b>	Koulutuspalvelut osana aktiivista yhteistyöverkostoa kansallisesti ja kansainvälisesti.		
<b>Riskit</b>	Henkilöresurssivaje verkostoyhteistyöhön.		
<b>Budjetti resurssit</b>	/ Osana perustoimintaa		
<b>Toimenpide</b>	Aktiivinen toiminta yhteistyöverkostoissa, mm. Kuntaliiton lukiofoorumi, Oppiva-verkosto, Innokas-verkosto, Laphan oppilashuollon ohjausryhmä, AVI:n sivistysverkosto, yhteistyö verrokkikaupunkien kanssa, Lapin lukioiden verkosto, vaativan erityisen tuen (VIP) verkosto, sairaalaopetusta tarjoavien yksiköiden verkosto, Elmeri- ja Valteri-verkostot (erityisen ja vaativan erityisen tuen verkostot), hankkeiden ohjausryhmät.		
<b>Mittari</b>	Lähtö	Toteuma	Tavoite
	1/2024	6/2024	12/2024
Verkostotapaamisten määrän lisääminen (%)	0	15	10
<b>Arviointi</b>	<b>Tila</b>		
Tavoite on toteutunut ja verkostoyhteistyötä on lisätty. Henkilöresurssin salliessa on osallistuttu kaikkiin verkostotapaamisiin ja aktivoitu yhteistyötä erityisesti verrokkikaupunkien kanssa.	Valmis		

<b>Tavoite</b>	Takaamme lasten ja nuorten turvallisen kasvun ja koulutuksen.		
<b>Riskit</b>	Ei löydy riittävästi resurssia laatu- ja kehittämistyöhön.		
<b>Budjetti resurssit</b>	/ Osana perustoimintaa		
<b>Toimenpide</b>	Opetussuunnitelmat ja laadun arviointi (vertaisarviointi). Valmiussuunnitelma, tasa-arvo ja yhdenvertaisuussuunnitelma. Kiusaamisen vastaisen työn toimintamalli, SOME-turvapalvelu sosiaalisessa mediassa tapahtuvaan kiusaamiseen. Yhteistyö Laphan kanssa.		
<b>Mittari</b>	Lähtö	Toteuma	Tavoite
	1/2024	6/2024	12/2024
Kiusaamistapaukset käsitelty onnistuneesti (%)	0	80	100
Suunnitelmat tehty ja päivitetty jokaisessa koulussa (%)	0	100	100
<b>Arviointi</b>	<b>Tila</b>		

<p>Opetussuunnitelmien päivittämisestä vastaa työryhmä, joka ennakoii ja suunnittelee kehitystyötä. Lisäksi olemme käynnistäneet laadun arvioinnin auditointityön, mihin kaikki koulut osallistuvat. Tämä pohjautuu OPS:iin ja perusopetuksen sekä lukion laatuksiteereihin. Kaikilla kouluilla on käytössä päivitetty valmiussuunnitelma sekä tasa-arvo ja yhdenvertaisuussuunnitelma. Kaupunkikohtaista suunnitelmaa päivitetään parhaillaan. Laphan oppilashuollon kanssa tehdään jatkuvaa yhteistyötä. Kiusaamisen ehkäisemisen ja kiusaamisen puuttumisen mallit ovat aktiivisessa käytössä kaikilla kouluilla, Lisäksi kaupungissa toimii kiusaamisen vastaisen työn koordinaattori, joka tukee kouluja kaikkein haastavimmissa tapauksissa. Sosiaalisessa mediassa tapahtuvaan kiusaamiseen puututaan ja sitä ehkäistään Someturva -palvelun avulla, joka on saatavilla kaikille peruskoulun ja lukion oppilaille, opiskelijoille ja opetushenkilöstölle. Puuttumisen malli luotiin vastaavaan tapaan kiusaamiseen puuttumisen malliin. Puuttumisen mallissa kehitetään Ankkuri-toimintaa ja viranomaisyhteistyötä (esim. poliisin ennaltaehkisevä työ) tilanteissa kun koulun omat toimenpiteet eivät ole riittäviä tai tehokkaita. Mallia pilotoidaan kaikilla kouluilla lukuvuonna 2024-25.</p>	Käynnissä
---	-----------

<b>Tavoite</b>	Kestävyyskasvatuksen edistäminen ja yhteisen toimintamallin luominen kaikille kouluille.		
<b>Riskit</b>	Hankerahoitusta ei myönnetä		
<b>Budjetti resurssit</b>	/ Hankerahoitus ja omarahoitusosuusarvio 20%		
<b>Toimenpide</b>	Arktinen vihreä tiekartta ja kestävän kehityksen vuosikello kaikille kouluille käyttöön.		
<b>Mittari</b>	Lähtö	Toteuma	Tavoite
	1/2024	6/2024	12/2024
Vihreä tiekartta ja kestävän kehityksen vuosikello käytössä kaikilla kouluilla (%)	0	100	100
<b>Arviointi</b>	<b>Tila</b>		
Vihreä tiekartta ja kestävän kehityksen vuosikello on luotu ja käytössä kaikilla kouluilla. Lukuvuodeksi 2024-2025 on käytettävissä hankerahaa, millä toiminta tullaan vakiinnuttamaan kouluilla. Vihreä Lippu -toiminnassa mukana olevat koulut toteuttavat ohjelman tavoitteita.	Käynnissä		

PALVELU-/VASTUUALUE RUOKA- JA PUHTAUSPALVELUT	
<b>Tavoite</b>	Pidetään kiinteistöjen puhtaustaso käyttäjien kanssa sovitulla tasolla. Tarkoituksenmukainen puhtaustaso määritellään ja arvioidaan tilakohtaisesti tilojen käyttötarkoituksen mukaan.
<b>Riskit</b>	Koulupalvelujen osalta laatuksen pudottaminen säästöjen vuoksi voi vaikuttaa pintojen kestävyteen
<b>Budjetti resurssit</b>	/ Osana perustoimintaa

<b>Toimenpide</b>	Puhtaudelle määriteltyä tasoa seurataan suunnitelluilla laatukierroksilla ja yhteistyössä asiakkaiden kanssa.		
<b>Mittari</b>	Lähtö 1/2024	Toteuma 6/2024	Tavoite 12/2024
laatukierrosten toteutuminen suunnitelman mukaisesti 1 kyllä / 0 ei	1	1	1
<b>Arviointi</b>			<b>Tila</b>
Laatukierroksia tehty runsaasti. Totetutunee täysin.			Käynnissä

<b>Tavoite</b>	Kuntalaisten hyvinvointia edistetään tarjoamalla terveellisiä ravitsemussuositusten ja sydänmerkki -kriteereiden mukaisia aterioita. Osallistumme erilaisiin ruokakasvatushankkeisiin.		
<b>Riskit</b>	Määrärahan pienentyminen yksipuolistaa käytettäviä raaka-aineita. Jos ravitsemussuositukset eivät toteudu, sydänmerkki-status katoaa tarjotusta ruuasta.		
<b>Budjetti resurssit</b> /	Osana perustoimintaa		
<b>Toimenpide</b>	Asiakkaiden toiveiden ja ravitsemussuositusten huomiointi talousarvion määrärahojen puitteissa. Suurin osa ruokalistan resepteistä sisältää sydänmerkin.		
<b>Mittari</b>	Lähtö 1/2024	Toteuma 6/2024	Tavoite 12/2024
sydänmerkki-ateriat (%)	0	60	60
ravitsemussuositusten toteutuminen (%)	0	90	90
<b>Arviointi</b>			<b>Tila</b>
Toteutunee täysin			Käynnissä

<b>Tavoite</b>	Toiminta perustuu ympäristöystävälliseen toimintatapaan ja kestävän ruokajärjestelmän periaatteiden toteuttamiseen.		
<b>Riskit</b>	Hankintalaki rajaa toimittajavalintaa siten, että ympäristöystävällisyys ja kestävyys periaate ei toteudu tavoitteen mukaan. Kolmannen sektorin toimijat vähenevät siten, että ruuan jakelu ei toteudu.		
<b>Budjetti resurssit</b> /	Osana perustoimintaa		
<b>Toimenpide</b>	Kestävän kehityksen huomioiminen hankinnoissa hankintalain sekä toimintaan ja talouteen soveltuvien reunaehtojen mukaisesti. Elintarvikkeiden hankinnassa tavoitteena on korkea kotimaisuusaste, mikäli se on hankintalain ja toimintaan sekä talouteen soveltuvien reunaehtojen mukaista.		
<b>Mittari</b>	Lähtö 1/2024	Toteuma 6/2024	Tavoite 12/2024
Pesu- ja puhdistusaineiden ympäristöystävällisyys % - osuus ostoista	0	60	80
Ruokahävikin määrä pysyy tavoitetasossa (%)	18		10
Hävikkiruoan jakaminen kolmannelle sektorille 1 kyllä / 0	0	1	1

ei			
<b>Arviointi</b>	<b>Tila</b>		
Toteutuneet osittain. Osa toteuma-arvoista lasketaan koko vuodelta tilinpäätökseen. Päivittäin käytössä olevat pesu- ja puhdistusaineet ovat noin 80-85% joutsenmerkittyjä tuotteita.	Käynnissä		

PALVELU-/VASTUUALUE TOIMIELIN SIVISTYSLAUTAKUNTA			
<b>Tavoite</b>	Työllistetään opiskelijoita määräaikaisesti		
<b>Riskit</b>			
<b>Budjetti resurssit</b>	/ Osana perustoimintaa		
<b>Toimenpide</b>	Perustetaan osaajapankki		
<b>Mittari</b>	Lähtö	Toteuma	Tavoite
	1/2024	6/2024	12/2024
Harjoittelijoiden ja muun oppilasyhteistyön määrä	0	10	10
<b>Arviointi</b>	<b>Tila</b>		
Koulutuspalvelut tekee tiivistä yhteistyötä Lapin Yliopiston kuvataide-, luokan- ja erityisopetuskoulutuksen kanssa ja mahdollistaa opetusharjoittelut kaikissa kaupungin kouluissa.	Käynnissä		

<b>Tavoite</b>	Toimimme aktiivisesti eri verkostoissa		
<b>Riskit</b>	Resurssointi ei riitä perustoiminnan ohella. Verkostotyö ei konkretisoidu näkyvästi operatiiviseen toimintaan.		
<b>Budjetti resurssit</b>	/ Osana perustoimintaa		
<b>Toimenpide</b>	Osallistuminen sidosryhmätoimintaan		
<b>Mittari</b>	Lähtö	Toteuma	Tavoite
	1/2024	6/2024	12/2024
verkostojen määrä	0	30	6
<b>Arviointi</b>	<b>Tila</b>		
Koulutuspalveluissa verkostoyhteistyötä on lisätty talouden sallimissa rajoissa ja tapaamisia on järjestetty aktiivisesti ja pääosin etäyhteyksillä.	Käynnissä		

<b>Tavoite</b>	Lasten ja nuorten hyvinvoinnin parantaminen		
<b>Riskit</b>			
<b>Budjetti resurssit</b>	/ Osana perustoimintaa		
<b>Toimenpide</b>	Opiskeluhoollon ja varhaiskasvatuksen yhteistoiminta Laphan kanssa		
<b>Mittari</b>	Lähtö	Toteuma	Tavoite
	1/2024	6/2024	12/2024
Lastensuojelun päätösten määrä	0		

<b>Arviointi</b>	<b>Tila</b>
Varhaiskasvatus- ja koulutuspalvelut ovat laatineet yhteistyössä Laphan kanssa (lakisääteisen) opiskeluhoitosuunnitelman, jota koordinoi kuntakohtainen ohjausryhmä. Lisäksi kukin yksikkö (päiväkoti ja koulu) arvioi opiskeluhoillon palveluiden riittävyttä suhteessa kansallisiin mitoituksiin ja suosituksiin.	Käynnissä

PALVELU-/VASTUUALUE VARHAISKASVATUSPALVELUT			
<b>Tavoite</b>	Vahvistetaan nykyisten yksityisten varhaiskasvatuksen palvelutuottajien toimintaedellytyksiä		
<b>Riskit</b>	Asiakkaalla on oikeus kieltäytyä palvelusetelistä ja valita kunnallinen toiminta. Palveluntuottajan perimä lisämaksu voi lisätä kunnalliseen palveluun hakeutumista.		
<b>Budjetti resurssit</b>	/ Osana perustoimintaa		
<b>Toimenpide</b>	Asiakkaiden ohjaus ja neuvonta palveluohjauksessa auttaa huoltajia tiedostamaan varhaiskasvatuksen eri vaihtoehtoja. Palveluohjaus ohjaa ja neuvoo palvelun tuottajia lapsiryhmien tehokkaassa täyttämässä.		
<b>Mittari</b>	Lähtö	Toteuma	Tavoite
	1/2024	6/2024	12/2024
Yksityisen päiväkodin täyttöaste (%)	90	82	100
<b>Arviointi</b>	<b>Tila</b>		
Sivistyslautakunta korotti varhaiskasvatuksen palvelusetelin perushintaa 30 eurolla eli 3,3 prosentilla 1.8.2024 lähtien. Korotuksen jälkeen palvelusetelin perusarvo on 931,49 euroa. Korotuksen syynä oli viime vuosien voimakas inflaatio sekä yksityisen sosiaalialan jo toteutuneet ja sopimuskaudella toteutuvat palkankorotukset. Suurin osa palvelutuottajista perui päätöksen johdosta elokuulle suunnittelemansa lisämaksun korotukset.	Käynnissä		

<b>Tavoite</b>	Jokaisessa yksikössä hyödynnetään hyvinvoinnin vuosikelloa		
<b>Riskit</b>	Vuosikellon merkitys jää hyödyntämättä		
<b>Budjetti resurssit</b>	/ Osana perustoimintaa		
<b>Toimenpide</b>	Hyvinvoinnin vuosikellon teemat huomioidaan kokonaisvaltaisesti lasten hyvinvointityöhön liittyvässä suunnittelussa ja toteutuksessa.		
<b>Mittari</b>	Lähtö	Toteuma	Tavoite
	1/2024	6/2024	12/2024
Vuosikelloa hyödyntävien yksikköjen määrä	27	27	50
<b>Arviointi</b>	<b>Tila</b>		
Hyvinvoinnin vuosikello on käytössä jokaisessa kunnallisessa päiväkodissa ja kouluissa. Sitä hyödynnetään kokonaisvaltaisesti niin lasten kuin huoltajienkin kanssa.	Käynnissä		

<b>Tavoite</b>	Mahdollistetaan lapsen subjektiivisen varhaiskasvatusoikeuden toteutuminen
----------------	--



<b>Riskit</b>	Henkilöstön riittävyys		
<b>Budjetti resurssit</b>	/ Osana perustoimintaa		
<b>Toimenpide</b>	Vahvistetaan alueellisten paikkojen riittävyyttä tehostamalla yksiköiden täyttöastetta.		
<b>Mittari</b>	Lähtö	Toteuma	Tavoite
	1/2024	6/2024	12/2024
Yksiköiden täyttöaste (%)	90	60	100
Lasten varhaiskasvatukseen osallistuminen (%)	88	80	90
<b>Arviointi</b>	<b>Tila</b>		
Kesäajalla täyttöaste on normaalia pienempi johtuen esikoululaisten sijoitusten päättymisestä ja lasten hoitovapaista.	Käynnissä		

<b>Tavoite</b>	Vauvaperhetyön kehittäminen yhdessä Lapin hyvinvointialueen, kolmannen sektorin ja seurakunnan kanssa.		
<b>Riskit</b>	Onko mahdollista löytää kehittämistyöhön resurssia, jos hankerahoitus ei toteudu.		
<b>Budjetti resurssit</b>	/ Selvitetään perustoiminnan ohella erilaisia hankemahdollisuuksia		
<b>Toimenpide</b>	Vauvaperhetyön kehittäminen yhdessä Lapin hyvinvointialueen, kolmannen sektorin ja seurakunnan kanssa.		
<b>Mittari</b>	Lähtö	Toteuma	Tavoite
	1/2024	6/2024	12/2024
Yhteistyötapaamisten määrä	0	2	4
<b>Arviointi</b>	<b>Tila</b>		
Yhteiselle vauvaperhetyölle on tapaamisten yhteydessä lähdetty suunnittelemaan avoimen päiväkodin, Laphan ja kolmannen sektorin kanssa toimivaa rakennetta.	Käynnissä		

<b>Tavoite</b>	Huolehdimme turvallisesta varhaiskasvatusympäristöstä, joka luo pohjan kasvua ja oppimista tukevalle rauhalliselle ilmapiirille sekä lisää lasten ja henkilöstön hyvinvointia.		
<b>Riskit</b>	Lasten itsesäätelytaitojen puuttuminen kasvaa ja vaikeuttaa tavoitteen toteutumista		
<b>Budjetti resurssit</b>	/ Osana perustoimintaa		
<b>Toimenpide</b>	Kehitetään uusia toimintamalleja lisätä lasten toiminnan itsesäätelyä ja kaveritaitojen kehittymistä yhteistyössä huoltajien kanssa.		
<b>Mittari</b>	Lähtö	Toteuma	Tavoite
	1/2024	6/2024	12/2024
Jokaiseen yksikköön on laadittu turvallisuussuunnitelma: kyllä / ei	48	50	50
Jokaiseen yksikköön on laadittu kiusaamisen ehkäisyn ja puuttumisen suunnitelma: kyllä / ei	48	50	50
<b>Arviointi</b>	<b>Tila</b>		

Turvallisuus on ollut kattavana teeman koko kuluneen kauden. Neljässä päiväkodissa on toteutettu kevään aikana Vahvuutta vanhemmuuteen-Lapsi mieleän pilotointia ryhmissä, joissa on haasteellisesti käyttäytyviä lapsia. Toteuttamistavat ovat olleet vanhempien ja perheohjaajan ryhmätapaamisia sekä tarvittaessa perhekohtaisia. Mallilla on saatu hyviä tuloksia yhdessä vanhempien kanssa. Pilotointia jatketaan tulevalla kaudella. Koulutamme 20 perheohjaajaa omasta henkilöstöstä toimimaan mallin avulla. Mallia laajennetaan tapahtuvaksi myös kahdelle koululle.	Käynnissä
---	-----------

Rohkea ja luova - Vastuullinen			
PALVELU-/VASTUUALUE KOULUTUSPALVELUT			
<b>Tavoite</b>	Työelämään tutustumisjaksojen kehittäminen ja vaihtoehtojen lisääminen.		
<b>Riskit</b>	Järjestelmän ylläpito ja yritysyhteistyön koordinointi.		
<b>Budjetti resurssit</b>	/ Osana perustoimintaa		
<b>Toimenpide</b>	TET-paikkajärjestelmän tehokkaampi hyödyntäminen lisäämällä mukana olevien yritysten määrää.		
<b>Mittari</b>	Lähtö 1/2024	Toteuma 6/2024	Tavoite 12/2024
Tet-paikkajärjestelmässä olevien yritysten määrän lisäys (%)	0	15	20
<b>Arviointi</b>			<b>Tila</b>
TET-paikkajärjestelmään on saatu aktivoitua lisää yrityksiä, mutta haasteeksi on osoittanut ylläpitoon liittyvän henkilöstöresurssin riittävyys.			Käynnissä

Turvallinen ja luotettava - Vastuullinen			
PALVELU-/VASTUUALUE KOULUTUSPALVELUT			
<b>Tavoite</b>	Henkilöstömme voi hyvin ja heidän osaamisensa kehittämiseen panostetaan		
<b>Riskit</b>	Osaamisvajetta ei tunnisteta riittävästi ja täydennyskoulutus jää tehottomaksi		
<b>Budjetti resurssit</b>	/ Osana perustoimintaa		
<b>Toimenpide</b>	Henkilöstökyselyn lopputuloksena täydennyskoulutukset ja johtamisosaamisen lisääminen		
<b>Mittari</b>	Lähtö 1/2024	Toteuma 6/2024	Tavoite 12/2024
Henkilöstökysely tehty (%)	0		100
Henkilöstön työyhteisökoulutus toteutettu jokaisessa koulussa (%)	0	100	100
Esihenkilöiden johtamisen osaamisen koulutus toteutettu (%)	0	100	100
<b>Arviointi</b>			<b>Tila</b>

Opetushenkilöstölle tehdään säännöllisesti kysely täydennyskoulutustarpeista. Lisäksi koulutuksia toteutetaan tukemaan strategisia tavoitteita ja kehittämiskohteita.	Käynnissä
---	-----------

TOIMINNALLISET TAVOITTEET			
Toiminnallinen tavoite			
PALVELU-/VASTUUALUE RUOKA- JA PUHTAUSPALVELUT			
<b>Tavoite</b>	Osallistamme asiakkaat ja palvelualueet toiminnan kehittämiseen ja arviointiin.		
<b>Riskit</b>	Työaika ei riitä toteuttamaan kyselyitä.		
<b>Budjetti resurssit</b>	/ Osana perustoimintaa		
<b>Toimenpide</b>	Kyselyt toteutetaan säännöllisesti.		
<b>Toimenpide</b>	Osallistuminen varhaiskasvatuksen ja koulupalvelujen tilaisuuksiin ruoka- ja puhtauspalvelujen vastuulla olevien asioiden osalta, ruokakasvatus omalta osalta.		
<b>Mittari</b>	Lähtö	Toteuma	Tavoite
	1/2024	6/2024	12/2024
Kyselyt toteutettu suunnitelman mukaisesti 1 kyllä / 0 ei	1		1
<b>Arviointi</b>			<b>Tila</b>
Kysely toteutunee syksyllä.			Aloittamatta

Turvallinen ja luotettava - Innovatiivinen			
PALVELU-/VASTUUALUE TOIMIELIN SIVISTYSLAUTAKUNTA			
<b>Tavoite</b>	Digitalisaation kehittäminen avaamalla digitaalisia kanavia palveluntarjonnassa ja hyödyntämällä tekoälyä omassa palveluntuotannossa		
<b>Riskit</b>	Hankerahoituksen puuttuminen		
<b>Budjetti resurssit</b>	/ Automatisaation hyödyntäminen käytännön työssä, ohjelmointiin ja viestintäteknologiaan panostaminen		
<b>Toimenpide</b>	Uusien palveluiden kehittäminen		
<b>Mittari</b>	Lähtö	Toteuma	Tavoite
	1/2024	6/2024	12/2024
Koulutuspalveluiden sähköisten palveluiden laajentaminen/vahvistaminen, kasvu prosenteissa	0	20	20
Verkkolukiotoiminnan käynnistäminen	0	0	1
Digisuunnitelman käyttöönotto	0	0,5	1
<b>Arviointi</b>			<b>Tila</b>

Koulutuspalvelut on ottanut sähköisiä palveluita käyttöön mm. kouluun ilmoittautuminen, koulupaikan hakeminen, koulukuljetushakemukset tehdään nykyään sähköisesti. Digisuunnitelman käyttöönotto tapahtuu lukuvuoden 2024-2025 aikana. Haasteena on ollut henkilöstöressin riittämättömyys (mm. paikallisen OPS:n kirjaaminen ePerusteisiin). Verkkolukiotoiminnan käynnistämistä ollaan selvittämässä hankerahoituksen tukemana. Lapin lukioverkostossa on kiinnostusta toiminnan uudelleenkäynnistämiseksi, mutta tekninen toteutus vaatii lisäselvitystä. Tavoiteena on lukuvuoden 2024-2025 saada alusta valmiiksi toiminnan käynnistämiseksi.	Käynnissä
---	-----------

Turvallinen ja luotettava - Vastuullinen			
PALVELU-/VASTUUALUE KOULUTUSPALVELUT			
<b>Tavoite</b>	Toimimme talouden näkökulmasta kestävästi		
<b>Riskit</b>	Kustannukset nousevat ennakoimattomasti		
<b>Budjetti resurssit</b>	/ Osana perustoimintaa		
<b>Toimenpide</b>	Hankintojen yhteydessä tehdään tehokas kustannusvertailu ja käytetään tiukkaa tarveharkintaa hankinnoissa		
<b>Mittari</b>	Lähtö 1/2024	Toteuma 6/2024	Tavoite 12/2024
Investoinnit tehty Investointisuunnitelman mukaiset (%)	0	64	100
Palvelujen toimintakulut sopeutetaan suunnitelmakauden aikana kaupungin tulojen mukaisiksi (%)	0	100	100
kulut eivät nouse keski suurten kaupunkien kansallisessa vertailussa yli keskiarvon (kyllä 0, ei 1)	0		1
<b>Arviointi</b>	<b>Tila</b>		
Koulutuspalveluiden investoinnit toteutunevat budjetoidun mukaisesti. Toimintakuluissa poikkeamaa aiheuttaa valmistavan opetuksen ja kotikuntakorvauksien ennakoimaton kasvu. Toimintakulujen sopeutuksesta tehty suunnitelma kevään aikana kehityksen laadinnan yhteydessä.	Käynnissä		

<b>Tavoite</b>	Teemme kaupungin hankinnat onnistuneesti		
<b>Riskit</b>	Kaupungin hankintaprosessia ei tunneta riittävästi ja tästä johtuen hankintarajat ylittyvät, kilpailutusta ei tehdä tai ei käytetä sopimustoimittajia.		
<b>Budjetti resurssit</b>	/ Osana perustoimintaa		
<b>Toimenpide</b>	Noudatetaan hankintaohjeita ja talousarviota		
<b>Mittari</b>	Lähtö 1/2024	Toteuma 6/2024	Tavoite 12/2024
Hankintaohjeen mukaista hankintasuunnitelmaa noudatetaan (%)	0	100	100
Keskeisten hankintojen toteutumisen arviointi on tehty	0	100	100

(%)			
<b>Arviointi</b>	<b>Tila</b>		
Tavoite toteutunee täysin.	Käynnissä		

PALVELU- /VASTUUALUE RUOKA- JA PUHTAUSPALVELUT			
<b>Tavoite</b>	Toimimme talouden näkökulmasta kestävästi		
<b>Riskit</b>	Ennakoitua suurempi elinkustannusindeksi nostaa määrärahatarvetta.		
<b>Budjetti resurssit</b>	/ Osana perustoimintaa		
<b>Toimenpide</b>	Noudatetaan talousarviota		
<b>Mittari</b>	Lähtö	Toteuma	Tavoite
	1/2024	6/2024	12/2024
Toteutetaan investoinnit investointisuunnitelman mukaisesti (%)	0	100	100
Palvelujen toimintakulut sopeutetaan suunnitelmakauden aikana kaupungin tulojen mukaisiksi (%)	0	100	100
kulut eivät nouse keski suurten kaupunkien kansallisessa vertailussa yli keskiarvon (kyllä 0, ei 1)	0	1	1
<b>Arviointi</b>	<b>Tila</b>		
Toteutunee täysin.	Käynnissä		

<b>Tavoite</b>	Henkilöstömme voi hyvin ja heidän osaamisensa kehittämiseen panostetaan		
<b>Riskit</b>	Osaamisvajetta ei tunnisteta riittävästi ja täydennyskoulutus jää tehottomaksi.		
<b>Budjetti resurssit</b>	/ Osana perustoimintaa		
<b>Toimenpide</b>	Henkilöstön täydennyskoulutus ja johtamisosaamisen lisääminen		
<b>Mittari</b>	Lähtö	Toteuma	Tavoite
	1/2024	6/2024	12/2024
Henkilöstökysely on tehty (kyllä 1, ei 0)	0	0	1
Jokaisessa yksikössä tehty henkilöstön työyhteisökoulutus (kyllä1, ei 0)	0	1	1
Esihenkilöstön johtamisen osaamisen koulutus (kyllä 1, ei 0)	0	0	1
<b>Arviointi</b>	<b>Tila</b>		
Toteutunee osittain.	Käynnissä		

<b>Tavoite</b>	Teemme kaupungin hankinnat onnistuneesti		
<b>Riskit</b>	Kaupungin hankintaprosessia ei tunneta riittävästi ja tästä johtuen hankintarajat ylittyvät, kilpailutusta ei tehdä tai ei käytetä sopimustoimittajia.		
<b>Budjetti resurssit</b>	/ Osana perustoimintaa		
<b>Toimenpide</b>	Noudatetaan hankintaohjeita ja talousarviota		

<b>Mittari</b>	Lähtö 1/2024	Toteuma 6/2024	Tavoite 12/2024
Hankinnat tehdään hankintaohjeen mukaisesti (%)	0	100	100
Keskeisten hankintojen toteutumisen arviointi (%)	0	100	100
<b>Arviointi</b>	<b>Tila</b>		
Toteutunee täysin.	Käynnissä		

PALVELU-/VASTUUALUE TOIMIELIN SIVISTYSLAUTAKUNTA			
<b>Tavoite</b>	Toimimme talouden näkökulmasta kestävästi		
<b>Riskit</b>	Toimintakulujen nousu johtuen ennakoitua korkeammasta elinkustannusindeksistä tai palvelutarpeesta.		
<b>Budjetti resurssit</b>	/ Osana perustoimintaa.		
<b>Toimenpide</b>	Talousarvion toimeenpano ja seuranta		
<b>Mittari</b>	Lähtö 1/2024	Toteuma 6/2024	Tavoite 12/2024
Investoinnit on tehty investointiohjelman mukaisesti (%)	0	13	100
Kulut eivät nouse keski suurten kaupunkien vertailussa yli keskiarvon (kyllä 0, ei 1)	0		1
Toimintakulut sopeutetaan suunnittelukauden aikana tulojen mukaiseksi (kyllä 1, ei 0)	0	1	1
<b>Arviointi</b>	<b>Tila</b>		
Vastaava tavoite palvelualueilla. Investoinnit toteutunevat suunnitellusti, vielä toteutumatta ruoka- ja puhtauspalveluiden laiteinvestoinnit. Toimintakulujen sopeutusta tehty vuoden 2025 kehityksen laadinnan yhteydessä suunnittelmakaudelle.	Käynnissä		

<b>Tavoite</b>	Hankinnat tehdään onnistuneesti		
<b>Riskit</b>	Kaupungin hankintaprosessia ei tunneta riittävästi ja tästä johtuen hankintarajat ylittyvät, kilpailutusta ei tehdä tai ei käytetä sopimustoimittajia.		
<b>Budjetti resurssit</b>	/ Osana perustoimintaa.		
<b>Toimenpide</b>	Yhteistyö hankintapalveluiden kanssa		
<b>Mittari</b>	Lähtö 1/2024	Toteuma 6/2024	Tavoite 12/2024
Keskeisten hankintojen toteutumisen arviointi (%)	0		100
<b>Arviointi</b>	<b>Tila</b>		
Toteutunee täysin. Vastaava tavoite jokaisella palvelualueella.	Käynnissä		

PALVELU-/VASTUUALUE VARHAISKASVATUSPALVELUT	
<b>Tavoite</b>	Henkilöstön täydennyskoulutukset perustuvat yksikkökohtaisiin osaamisvajaisiin. Psykososiaalisia kuormitustekijöiden minimoiminen.

<b>Riskit</b>	Kyselyyn vastaamisprosentti jää alhaiseksi.		
<b>Budjetti resurssit</b>	/ Osana perustoimintaa		
<b>Toimenpide</b>	Psykososiaalinen Kehityskeskustelut		kuormitus,
<b>Mittari</b>	Lähtö 1/2024	Toteuma 6/2024	Tavoite 12/2024
Psykososiaaliseen kyselyyn osallistuvien vastausaste (%)	0	0	100
Henkilöstön työyhteisökoulutuksiin osallistuvien määrä (%)	0	99	100
Johtamisen osaamisen koulutuksiin osallistuvien esihenkilöiden määrä	0	23	23
<b>Arviointi</b>	<b>Tila</b>		
Psykososiaalista kyselyä ei toteutettu toukokuussa 2024. Kysely tehdään seuraavan kerran marraskuussa 2024. Työyhteisöt ovat järjestäneet sisäisiä koulutuksia jokaisen yksikön oman koulutustarpeen mukaisesti. Tarpeiden kartoituksissa on hyödynnetty myös joulukuun 2023 psykososiaalisen kyselyn tuloksia. Koko henkilöstölle järjestettiin yhteinen koulutus helmikuussa, aiheena Vuorovaikutustaidot pedagogiikan perustana ja tiimityön ytimessä.	Käynnissä		

<b>Tavoite</b>	Teemme kaupungin hankinnat onnistuneesti		
<b>Riskit</b>	Kaupungin hankintaprosessia ei tunneta riittävästi ja tästä johtuen hankintarajat ylittyvät, kilpailutusta ei tehdä tai ei käytetä sopimustoimittajia.		
<b>Budjetti resurssit</b>	/ Osana perustoimintaa		
<b>Toimenpide</b>	Hankinnat linkittyvät kaupungin kaikkeen toimintaan. Hankinnoilla tuetaan strategiassa asetettujen tavoitteiden toteutumista. Onnistuneet hankinnat ovat hyvin johdettuja, lisäävät paikallista elinvoimaa sekä edistävät konkreettisesti ekologista, sosiaalista ja taloudellista kestävyttä.		
<b>Mittari</b>	Lähtö 1/2024	Toteuma 6/2024	Tavoite 12/2024
Hankintaohjeen mukainen hankintasuunnitelma on tehty jokaiseen hankintaan (%)	0	100	100
Keskeisten hankintojen toteutumisen arviointi on tehty (%)	0	100	100
<b>Arviointi</b>	<b>Tila</b>		
Toteutunee täysin	Käynnissä		

<b>Tavoite</b>	Toimimme talouden näkökulmasta kestävästi		
<b>Riskit</b>	Talouden kustannusten ennalta arvaamaton kasvu		
<b>Budjetti resurssit</b>	/ Osana perustoimintaa		
<b>Toimenpide</b>	Toimitaan talousarvion puitteissa		

<b>Mittari</b>	Lähtö 1/2024	Toteuma 6/2024	Tavoite 12/2024
Investoinnit on tehty investointisuunnitelman mukaisesti (%)	0	100	100
Palvelujen toimintakulut on sopeutettu suunnitelmakauden aikana kaupungin tulojen mukaisiksi (Kyllä 1, ei 0)	0	1	1
kulut eivät nouse keskisuurten kaupunkien kansallisessa vertailussa yli keskiarvon (kyllä 0, ei 1)	0	1	1
<b>Arviointi</b>		<b>Tila</b>	
Toteutunee. Toimintakate pysynee budjetoidussa.		Käynnissä	

Turvallinen ja luotettava - Yhdessä tekevä			
PALVELU-/VASTUUALUE TOIMIELIN SIVISTYSLAUTAKUNTA			
<b>Tavoite</b>	Henkilöstö voi hyvin ja heidän osaamistaan kehitetään		
<b>Riskit</b>	Henkilöstölle kohdennetut hyvinvointitoimenpiteet ovat riittämättömiä.		
<b>Budjetti resurssit</b>	/ Osana perustoimintaa		
<b>Toimenpide</b>	Johtamisosaamisen parantaminen		
<b>Mittari</b>	Lähtö 1/2024	Toteuma 6/2024	Tavoite 12/2024
Henkilöstökyselyn tulokset	0		4
<b>Arviointi</b>		<b>Tila</b>	
Koulutuspalveluissa kahdeksan rehtoria ja koulunjohtajaa on ollut mukana johtamisen erikoisammattitutkinnon koulutuksessa. Henkilöstölle on järjestetty hyvinvointia ja osaamista lisäävää koulutusta yhteistyössä mm. Lapin Yliopiston, AVI:n ja kolmannen sektorin toimijoiden kanssa. Seuraava henkilöstökysely tehdään syyslukukaudella 2024.		Käynnissä	

## TOIMIELIMEN TALOUS

Sivistyslautakunnan valtuustoon nähden sitovan toimintakatteen toteuma on 50 % ajalla 1-6/2024.

Varhaiskasvatuksen osalta toimintakate on kesäkuun lopulla -27,76 milj. euroa eli 48 % budjetista. Talousarviossa oli suunnitelma siirtää Kivikankaan ja Mäkirannan päiväkodit palvelusetelipäiväkodeiksi, mutta näiden toiminta jatkaa kaupungin omana toimintana. Palvelusetelin arvon korottaminen 4 % katetaan vuoden aikana budjetista. Varhaiskasvatus kokonaisuutena pysynee budjetissa.

Koulutuspalveluiden osalta toimintakate on kesäkuun lopulla -38,63 milj. euroa eli 52 %.



Palvelualueella määrärahaylitys on tulossa valmistavan opetuksen osalta, jossa ryhmiä on jouduttu perustamaan enemmän kuin talousarvion laadintavaiheessa on ennakoitu. Lisäksi valtionvarainministeriön kesäkuussa tekemä päätös kotikuntakorvauksen perusosan korjaamisesta aiheuttaa noin 0,3 milj. euron ylityksen kotikuntamenoihin. Tutkintoon valmentavaan koulutukseen saataneen kaupungille järjestämislupa, ja ryhmiä käynnistyy syksyn aikana. Näistä tulee lisäkuluja, joka ei talousarviossa tällä hetkellä näy. Tuva-koulutukseen ja valmistavaan koulutukseen saadaan OKM:n valtionosuutta, joka tulee toteutuneiden suoritteiden perusteella tulevilla vuosilla, eli lisäkustannukset eivät jää kokonaisuudessaan kaupungin katettavaksi.

Ruoka- ja puhtauspalveluissa toimintakate on kesäkuun lopulla -3,9 milj. euroa eli 49 % budjetista. Palvelualue pysynee kokonaisuutena budjetoidussa, vaikka ateriapalveluissa onkin henkilöstökulujen ja elintarvikkeiden ostoissa muodostunut ylityspainetta. Tätä kompensoi kuitenkin siivouspalveluiden säästöt työvoiman vuokrauksessa ja henkilöstökuluissa. Ulkoistetun siivouksen kustannukset pysyvät budjetissa.

Alkuvuonna valtuusto päätti koulu- ja ateriakuljetusten siirtämisestä teknisen lautakunnan vastuulle, joka näkyy talousarviomuutoksena taulukoissa.

### Sivistyslautakunta yhteensä

1 000 €	TP 2023	TA 2024	TA 2024 muutos	TA 2024 yhteensä	TOT 1-6/2024	Käyttö-% 1-6/2024	Ennuste 2024
MYYNTITUOTOT	15 455	6 458	-223	6 235	1 346	22	6 505
MAKSUTUOTOT	1 991	1 827	0	1 827	1 068	58	1 827
TUET JA AVUSTUKSET	3 730	1 936	0	1 936	1 282	66	1 925
MUUT TOIMINTATUOTOT	323	69	-0	69	494	718	69
<b>TOIMINTATUOTOT</b>	<b>21 499</b>	<b>10 290</b>	<b>-223</b>	<b>10 067</b>	<b>4 189</b>	<b>42</b>	<b>10 326</b>
HENKILÖSTÖKULUT	-83 779	-86 137	103	-86 034	-44 092	51	-86 424
PALVELUJEN OSTOT	-43 593	-33 530	2 555	-30 975	-13 347	43	-31 897
AINEET, TARVIKKEET JA TAVARAT	-5 048	-4 416	-9	-4 424	-2 428	55	-4 424
AVUSTUKSET	-1 724	-2 324	-0	-2 324	-849	37	-2 324
MUUT TOIMINTAKULUT	-26 521	-26 486	10	-26 477	-13 820	52	-26 614
<b>TOIMINTAKULUT</b>	<b>-160 666</b>	<b>-152 893</b>	<b>2 659</b>	<b>-150 234</b>	<b>-74 536</b>	<b>50</b>	<b>-151 684</b>
<b>TOIMINTAKATE</b>	<b>-139 167</b>	<b>-142 603</b>	<b>2 436</b>	<b>-140 167</b>	<b>-70 347</b>	<b>50</b>	<b>-141 358</b>

### Sivistyslautakunta toimielin

1 000 €	TP 2023	TA 2024	TA 2024 muutos	TA 2024 yhteensä	TOT 1-6/2024	Käyttö-% 1-6/2024	Ennuste 2024
TOIMINTATUOTOT	707	531	0	531	353	66	531
TOIMINTAKULUT	-708	-525	0	-525	-455	87	-525
TOIMINTAKATE	-1	6	0	6	-102	-999	6

## Varhaiskasvatuspalvelut

1 000 €	TP 2023	TA 2024	TA 2024 muutos	TA 2024 yhteensä	TOT 1-6/2024	Käyttö-% 1-6/2024	Ennuste 2024
TOIMINTATUOTOT	4 579	3 418	-0	3 418	896	26	3 418
TOIMINTAKULUT	-63 294	-60 993	84	-60 909	-28 655	47	-61 029
TOIMINTAKATE	-58 715	-57 574	84	-57 491	-27 760	48	-57 610

## Koulutuspalvelut

1 000 €	TP 2023	TA 2024	TA 2024 muutos	TA 2024 yhteensä	TOT 1-6/2024	Käyttö-% 1-6/2024	Ennuste 2024
TOIMINTATUOTOT	7 098	5 158	-0	5 158	2 452	48	5 194
TOIMINTAKULUT	-87 236	-82 114	2 110	-80 004	-41 080	51	-80 869
TOIMINTAKATE	-80 137	-76 956	2 110	-74 845	-38 627	52	-75 675

## Ruoka- ja puhtauspalvelut

1 000 €	TP 2023	TA 2024	TA 2024 muutos	TA 2024 yhteensä	TOT 1-6/2024	Käyttö-% 1-6/2024	Ennuste 2024
TOIMINTATUOTOT	9 115	1 182	-223	959	488	51	1 182
TOIMINTAKULUT	-9 428	-9 261	465	-8 796	-4 344	49	-9 261
TOIMINTAKATE	-313	-8 079	242	-7 837	-3 856	49	-8 079

## Investoinnit

1 000 €	TP 2023	TA 2024	TA 2024 muutos	TA 2024 yhteensä	TOT 1-6/2024	Käyttö-% 1-6/2024	Ennuste 2024
Sivistyslautakunta		-125	-0	-125	-16	13	-125
Koulutuspalvelut		-25	-0	-25	-16	64	-25
Koneet ja kalusto, koulutuspalvelut		-25	-0	-25	-16	64	-25
Ruoka- ja puhtauspalvelut		-100	-0	-100			-100
Koneet ja kalusto, ruoka- ja puhtauspalvelut		-100	-0	-100			-100

Investoinnit toteutunevat suunnitellusti. Ruoka- ja puhtauspalveluiden laitehankinnat ajoittuvat loppuvuoteen.